

# Wavin TEGRA 1000

## INSTALLATIONSVEJLEDNING



CONNECT TO BETTER

### DK: Installationsvejledning for TEGRA 1000 NO: TEGRA 1000 innstallasjonsveiledning SE: Installationsanvisning för TEGRA 1000

Scan koden og se vejledningen via din smartphone.



1

#### Danmark

Ved modtagelse bør brønden kontrolleres for eventuelle transportskader.

Brøndbunden placeres på et 10 cm udjævningslag. Brønden placeres vandret i henhold til DS 430.

#### Norge

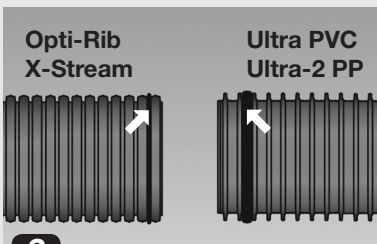
Ved mottagelse bør kummen kontrolleres for eventuelle skader.

Kummen plasseres på et fundament med min. 10 cm tykkelse. Plasser kummen vannrett.

#### Sverige

Vid varumottagningen bör brunnen kontrolleras för eventuella skador t e x efter transport.

Brunnsbotten placeras på en stenfri ledningsbädd bestående av ett 15 cm tjockt utjämningslager. Brunnen placeras plant.



2

På Wavins strukturrør monteres tætningsringen inden tilslutning til brønden. Tætningsringen til Opti-rib og X-Stream monteres i 1. spor, mens tætningsringen til Ultra PP monteres i 2. spor.

Pakning monteres i første rille på X-Stream og Opti-Rib.

På strukturrør monteras tätningsringen innan anslutning till brunnen. Tätningsringen till Opti-Rib och X-Stream rör monteras i 1:a spåret medans tätningsringen till Ultra-2 PP monteras i 2:a spåret.



3

Tilslut rørene til brønden. De fleksible muffere tillader en 7,5 grader afvinkling både vertikalt og horisontalt. Rør og muffere smøres med glidemiddel iht. anvisninger for de respektive rørtyper.

Koble rørene til kummen. De fleksible muffene tillater 7,5 graders avvinkling både vertikalt og horisontalt. Rør og muffere smøres med glidemiddel.

Anslut rören till brunnen. De flexibla muffarna gör det möjligt att reglera 7,5 graders avvinkling både vertikalt och horisontellt. Rör och muffar smörjs med smörjmedel.



4

Omkringfyldningsmaterialet tilfyldes til top af rør og komprimeres til 98-100 % standard proctor. Muffen til opføringsrør smøres med glidemiddel.

Ledningssonen bygges opp på vanlig måte med friksjonsmasser. (Se leggeanvisning for plastrør til vann og avløp, Dnp).

Kringfyllnadsmaterialet ska packas i jämna skikt runt brunnen och komprimeras till de ställda kraven. Muffen till ständarröret smörjs med smörjmedel.

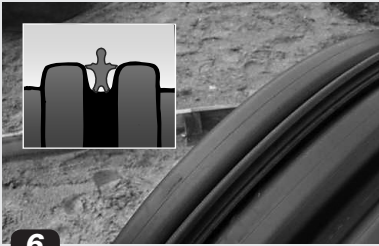


5

Opføringsrør afkortes til den ønskede længde. Røret skæres med håndsav eller evt. med elektrisk sav. Der skæres i midten og toppen af en korrugering. Grater fjernes fra savsporet.

Stigerøret kappes i ønsket længde. Den enden som monteres ned i kumbunnen, skal være kappet på midten av toppen av en rille. Fjern spon etter kapping med sag.

Ständarröret avkortas till önskad längd. Røret kapas med håndsåg eller eventuellt med elektrisk såg. Kapningen utförs i mitten och på toppen av en korrugering. Grader som uppstått vid sågning avlägsnas.



6

#### Danmark

Tætningsringen placeres i nederste korrugering. Vær opmærksom på tætningsringens placering. Se skitse.

#### Norge

Pakningen som følger kumbunnen plasseres i nederste rille.

#### Sverige

Tättningsringen placeras i första spåret nederst på ståndarröret.



7

Opføringsrøret monteres i muffen på brønden.

Stigerøret monteres i kumbunnen. Bruk glidemiddel.

Ståndarröret monteras i muffen på bottendelen.



8

Der tilfyldes jævnt med friktionsmateriale rundt om brønden i lag (max. 30 cm), og der komprimeres løbende. Komprimering sker i henhold til de krav der stilles til konstruktionen over. I arealer med trafiklast komprimeres til min. 98% Standard Proctor. Der henvises i øvrigt til projektets beskrivelse af kote- og komprimeringsforhold mv.

Bruk friksjonsmateriale til sidefylling. Foreta lagvis gjenfylling og komprimering (maks. lagtykkelse 30 cm). Komprimering utføres i henhold til de krav som stilles til konstruksjonen.

Brunnen kringfylles med friktionsmateriale. Kringfyllning sker i jämna lager runt brunnen i skikt (maximalt 30 cm) som komprimeras löpande. Komprimering ska ske enligt de krav som ställs till konstruktionen/trafikbelastningen ovanför.



9

Opføringsrør afkortes i forhold til den færdige overflade og den valgte dækselløsning.

Stigerøret kappes i forhold til terrenng. Ved bruk av teleskoprør, anbefales det at stigerøret kappes midt i bunnen av en rille.

Ståndarröret kapas i förhållande till terrängen och anpassas till vald betäckning.



10

Keglen monteres på samme måde som opføringsrøret. Kjege og gummiring smøres med glidemiddel.

Kjege monteres på samme måte som stigerøret. Kjege og pakning smøres med glidemiddel.

Konan monteras på samma sätt som ståndarröret. Kona och tättningsring smörjs med smörjmedel.

#### Installationsdjup

Max. 6 m från markytan till botten av brunnen.

#### Grundvatten

Brunnen kan installeras i område med grundvatten, under förutsättning att max. grundvattennivå inte överstiger 5 m mått från brunnsbotten.

#### Installation

Kringfyllning utförs med lämpligt friktionsmateriale. Återfyllning och komprimering av kringfyllning ska utföras runt om brunnen i jämna lagertjocklekar om 20-30 cm. Mekanisk komprimeringsutrustning ska användas och materialet ska komprimeras enligt AMA Anläggning 13.

#### Wavin

T: +45 8696 2000  
www.wavin.dk  
wavin.dk@wavin.com

T: +47 6791 4900  
www.wavin.no  
wavin@wavin.no

T: +46 16 - 541 00 00  
www.wavin.se  
wavin@wavin.se



CONNECT TO BETTER