

Monteringsvejledning til Wavin STAKKAbox kabelbrønd

Anvendelsesområde

Produktet er designet til installation i både fortove og veje, hvor det giver adgang til underjordiske kabelrør.

Produkter

- Bund
- Mellemring
- Dæksel

Indhold

Inspektionsbrøndsektionerne kan anvendes til alle formål inden for installation af inspektionsbrønde til telekommunikations- og kabel-tv-kabler:

- Ved nyanlæg (typisk), hvor der også skal installeres et nyt kabel rør. Det kan f.eks. være en ny kabelgrav eller et nyt boligområde.
- Ved nyanlæg som under A. ovenfor, men hvor installationen skal udføres i et fortov eller en vejbane med høj trafikbelastning, og hvor inspektionsbrønden skal bygges rundt om eksisterende installationer (for at undgå sætninger).
- Ved eftermontering, hvor inspektionsbrønden skal monteres over eksisterende kabelrør.
- Ved reparation, hvor den øverste del af en eksisterende inspektionsbrønd af beton eller mursten har frostskaeder eller andre skader.

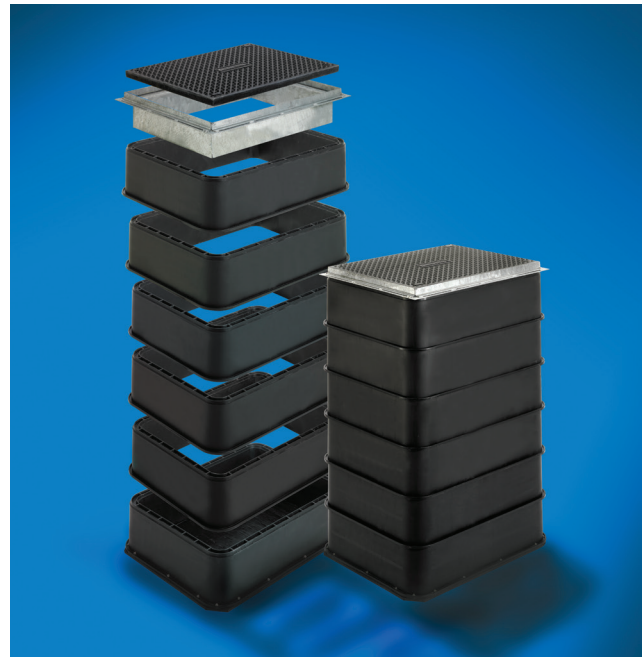
Nedenstående instrukser beskriver en installation af type A.

Nødvendigt værktøj

Ud over den leverede inspektionsbrønd skal du bruge følgende værktøj til at udføre installationen:

Udstyr

1. Udstyr til at grave et hul; en mekanisk gravemaskine eller en mejselhammer
2. Skovl eller spade
3. Udstyr til at komprimere det omgivende materiale; mekanisk eller manuel jordstamper
4. Murske
5. Retteskinne/vaterpas
6. Tværstiver af træ eller et andet egnet materiale



Hvis der skal udskæres åbninger til kabelrør og monteres væginventar på stedet, har du også brug for følgende værktøj:

7. Hulsav (med mål, der svarer til den udvendige diameter på det kabelrør, der skal installeres)
8. Kraftig boremaskine; trykluftdrevet, elektrisk eller batteridrevet
9. Et bor, der kan lave et hul på 10 mm
10. Skruenøgle

Materialer

1. Udjævningslag (se afsnit 2.3 nedenfor)
2. Omkringfyldningsmateriale (se afsnit 8.0 nedenfor)
3. Fugemørtel med epoxyharpiks (se afsnit 10.0 nedenfor)



Kontrol før installation

x

Installationsforhold

Henvielse til andre installationsdatablade

Særlige anbefalinger

x

Opbevaring

x

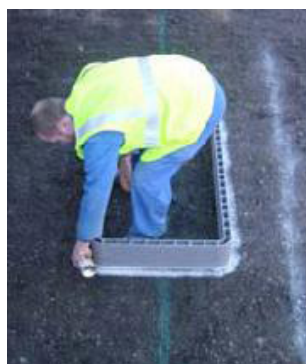
Sikkerhed

Overhold altid de generelle sikkerhedsregler.

Under installation og brug af værktøj skal det nødvendige sikkerhedsudstyr anvendes.

A. Nyanlæg

1. Før du går i gang, skal du lægge bundsektionen til inspektionsbrønden på jordoverfladen på det sted, hvor den skal installeres. Foretag opmærkning omkring sektionen der, hvor hullet skal graves, idet du tager hensyn til følgende:
 - 1.1 Hvis inspektionsbrønden skal installeres i landområder eller på steder uden vej- eller fortovsbelægning, kan størrelsen på hullet være så tæt på kassens udvendige størrelse som nødvendigt.
 - 1.2 Hvis inspektionsbrønden skal installeres i et fortov, skal der lægges 50 mm til hele vejen rundt.
 - 1.3 Hvis inspektionsbrønden skal installeres i en vejbane, skal der lægges 150 mm til hele vejen rundt.
 - 1.4 Hvis inspektionsbrønden skal installeres på steder med meget høj trafikbelastning, f.eks. lufthavne og havneområder, skal der lægges 200 mm til hele vejen rundt.
2. Grav hullet efter afmærkningen, og følg nedenstående retningslinjer for dybden:
 - 2.1 Dybden af ramme og dæksel plus 25 mm til udjævningslaget
 - 2.2 Inspektionsbrøndens dybde
 - 2.3 Udjævningslagets dybde; her gælder følgende retningslinjer:
 - 2.3.1 I landområder eller på steder uden trafikbelastning skal udjævningslaget bestå af 50 mm komprimeret sten.
 - 2.3.2 Ved installation i fortov skal udjævningslaget bestå af 100 mm komprimeret sten.
 - 2.3.3 Ved installation i vejbane skal udjævningslaget bestå af 150 mm grovbeton forstærket med et stålarmeringsnet med en gitterstørrelse på 15 cm.
 - 2.3.4 I områder med meget høj trafikbelastning skal du bede om yderligere oplysninger.



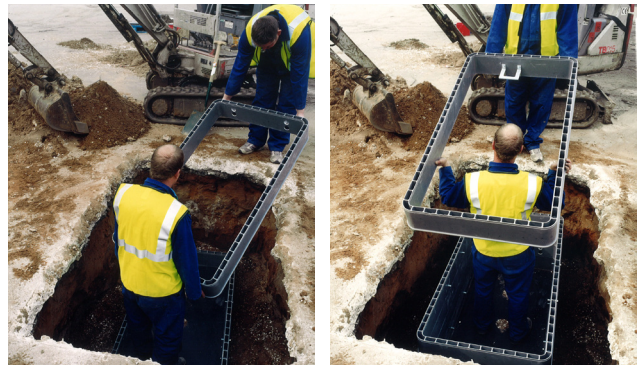
I alle de ovenstående tilfælde anbefales det desuden at anvende en forstøbt bundsektion oven på sten- eller betonlaget.

3. Læg bundsektionen på udjævningslaget, og sørg for, at den er i vater. Bundsektionen leveres muligvis med den forstøbte bundsektion monteret.



4. Læg den næste sektion oven på den første. Sørg for, at den er placeret korrekt, og at der ikke er luft imellem sektionerne. Fortsæt med at lægge flere sektioner på, indtil du når til en sektion med en kabelrørsåbning. Gør nu et af følgende:

- 4.1 Hvis kabelrørsåbningerne allerede er lavet fra fabrikken:
Læg sektionerne som normalt.
- 4.2 Hvis installationen kræver kabelrørsåbninger med forskellige størrelser og placeringer, kan de laves på stedet med en hulsav, der monteres på en boremaskine, som enten kan være trykluftdrevet, elektrisk eller bat teridrevet. Brug handsker, når du borer huller. Et hul kan enten bores i en enkelt sektion eller gennem flere sektioner samtidigt. Læg sektionen som normalt, når du har boret hullet.



BEMÆRK! Hvis kabelrørsåbningen skal placeres i de øverste 300 mm af inspektionsbrønden, skal du foretage omkringfyldning med grovbeton rundt om sektionerne i den krævede afstand (se afsnit 1.0 ovenfor).

5. Hvis der anvendes forstøbte trompetrør eller tilslutningsmuffer, og hullerne er blevet boret på stedet, skal tilslutningerne monteres nu. Sæt derefter kabelrørene i de borede huller, trompetrør eller tilslutningsmuffer.
6. Fortsæt med at opbygge inspektionsbrønden ved at lægge flere sektioner på. **BEMÆRK!** Den sidste sektion skal slutte i samme dybde under jordoverfladen som dybden på den overfladeramme, der skal monteres, plus 25 mm til underlagsmateriale.

7. Hvis der skal monteres væginventar (kabelholdere, løkkeholdere eller stigejern, skal du gøre et af følgende:
- 7.1 Befæstelserne til væginventaret er formonteret fra fabrikken; monter beslagene på væggen med de medfølgende bolte.
 - 7.2 Hvis væginventarets position kan variere og monteres på stedet ved hjælp af et 10-mm-bor. Monter inventaret på de ønskede steder ved hjælp af de medfølgende bolte, og tilspænd dem med en skrueøgle.



8. Omkringfyldning rundt om inspektionsbrønden kan nu begynde. Der skal fyldes op til overkanten på den øverste sektion. Alt afhængigt af hvor inspektionsbrønden er installeret, skal der anvendes et af følgende omkringfyldningsmaterialer:
- 8.1 I landområder eller på steder uden trafikbelastning kan udgravningsmaterialet anvendes til omkringfyldning.
 - 8.2 Ved installation i fortove, herunder flisebelægninger og gangstier, kan omkringfyldning ske med sten eller granuløst materiale.
 - 8.3 Ved installation i vejbaner skal omkringfyldningsmaterialet som minimum bestå af grovbeton.
 - 8.4 I områder med meget høj trafikbelastning, f.eks. lufthavne og havneområder, skal omkringfyldningsmaterialet som minimum bestå af våd grovbeton.



Hvis inspektionsbrøndene skal installeres på lufthavnens forpladser, dvs. i områder, hvor der muligvis eller sandsynligvis vil forekomme flytrafik, skal de følgende to yderligere betingelser overholdes ved installationen:

- 8.4.1 Standardomkringfyldningsmaterialet bestående af våd grovbeton skal erstattes med: beton med en styrke på 40 Newton eller en styrke, der er fastsat af den ansvarlige ingeniør på stedet, og som svarer i styrke til resten af forpladskonstruktionen.
- 8.5 BEMÆRK! Omkringfyldningsmaterialet rundt om inspektionsbrønden skal have den tykkelse, der er angivet i afsnit 1 ovenfor.
- 8.6 BEMÆRK! Omkringfyldningsmaterialet skal i begge tilfælde komprimeres enten manuelt eller ved hjælp af en mekanisk jordstamper. Hvis der anvendes grovbeton, kan der tilsættes vand for at fremme komprimerings- og hærdningsprocessen.
- 8.7 BEMÆRK! Før omkringfyldningen påbegyndes, skal du i begge tilfælde placere en tværstiver på tværs af inspektionsbrønden, midt for dens længste side (begge sider, hvis inspektionsbrønden er kvadratisk). Tværstiverne kan fjernes, når omkringfyldningen er fuldført.

9. Hvis der anvendes et underliggende sikkerhedsdæksel, skal dets ramme nu placeres øverst i inspektionsbrønden, og dækslerne skal placeres heri.



10. Når omkringfyldningen er fuldført, kan overfladerammen og dækslet installeres. Læg først et lag mørtel med en tykkelse på ca. 25 mm, eller, hvis der er tale om installation i en vejbane, et lag fugemørtel med epoxyharpiks rundt om den øverste del af den omkringfyldte inspektionsbrønd. Mørtellaget skal have samme størrelse og udbredelse som undersiden af den overfladeramme, der skal installeres, plus ca. 25 mm.



11. Sænk overfladerammen ned på mørtellaget, idet du sørger for, at inspektionsbrøndens indvendige sider er i vater med overfladerammens indvendige kanter (eller så tæt på som muligt).



12. Bring rammen i vater med jordoverfladen ved hjælp af en retteskinne.



13. Spred mørtel over overfladerammens flanger med en murske for at fastgøre den.



14. Læg til slut tilfyldningsmateriale rundt om inspektionsbrønden, og læg dækslerne på overfladerammen.



40 tons dæksel ved installation i Sverige.



Nordisk Wavin A/S

Vand, afløb og kabel

Wavinvej 1
DK-8450 Hammel

T: +45 8696 2000
F: +45 8696 9461
wavin@wavin.dk

