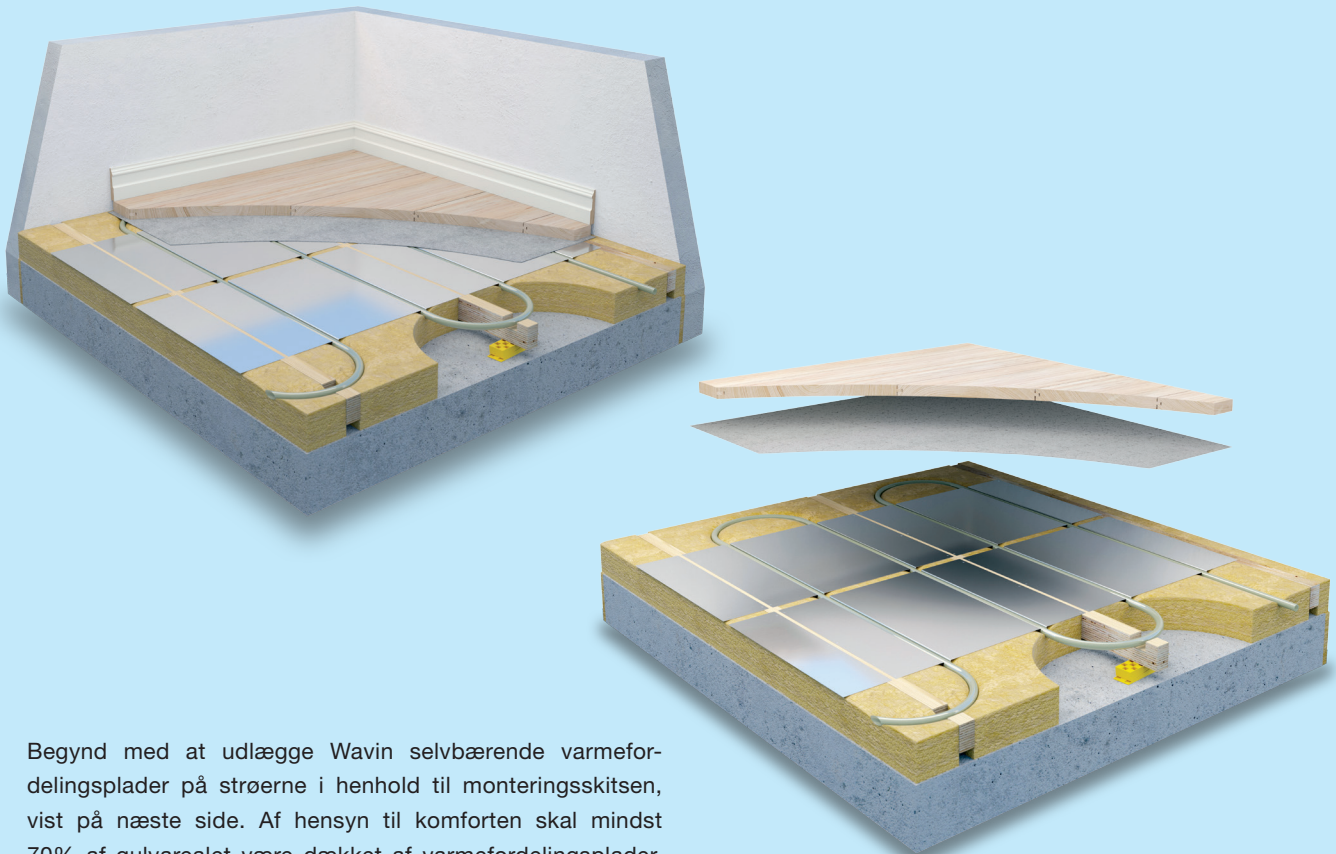


Wavin selv bærende varmfordelingsplade



Begynd med at udlægge Wavin selv bærende varmfordelingsplader på strøerne i henhold til monteringskitsen, vist på næste side. Af hensyn til komforten skal mindst 70% af gulvarealet være dækket af varmfordelingsplader.

Varmfordelingspladerne fastgøres på strøerne ved at sømme dem i den ene side med fx 2,5x20 mm papsøm pr. ca. 20 cm. Det er vigtigt, at isoleringen fylder hele bjælkelaget op og ligger tæt op under pladerne. Isoleringen skal være en trykfast type.

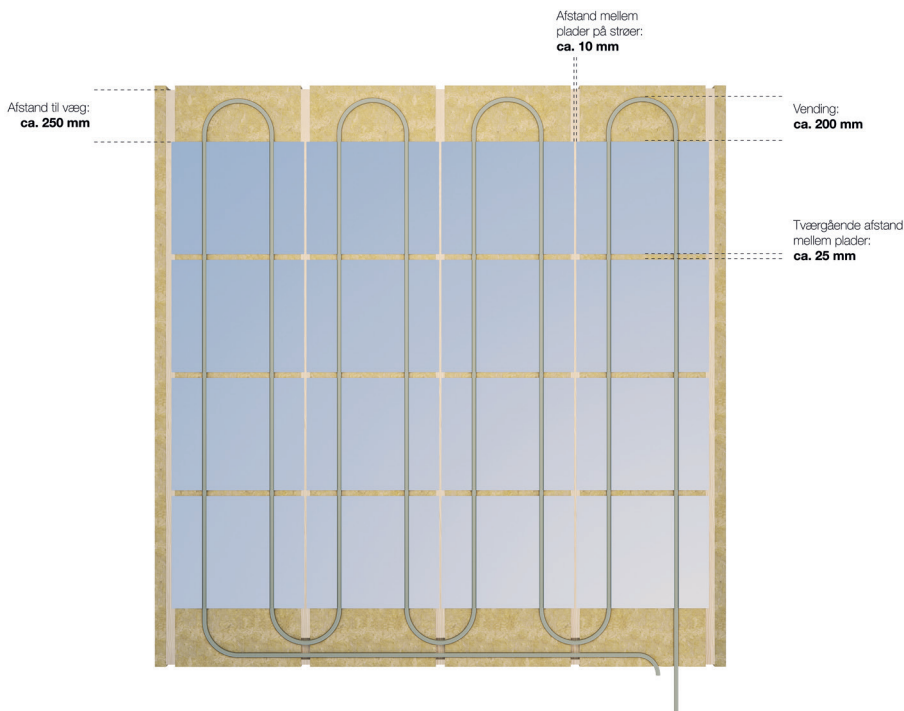
Hvor gulvarmerørene skal vendes og krydse strøerne laves et spor (udsparing) i strøerne på 25x50 mm. Af hensyn til bæreevnen skal sporet laves så tæt ved understøtningen som muligt. For at nedsætte risikoen for knirkelyde, mellem rør og strø, kan udsparingen evt. forsynes med et lag gulvpap eller lignende. Før rørene monteres tjekkes at sporene er rene og fri for støv og andet snavs.

Varmerørene udlægges efter det traditionelle mønster som vist på monteringskitsen på næste side. Pres varmerørene helt ned i sporene og vær omhyggelig med, at de ikke ligger over varmfordelingspladens overflade. Alle rørspor skal anvendes.

Ved udlægningen af rørene, træd da ikke direkte på varmfordelingspladerne, udlæg i stedet spånplader/trædeplader. Skulle det blive nødvendigt, så træd kun på strøerne og vær omhyggelig med ikke at deformere pladerne. Efter udlægningen af rørene skal det kontrolleres, at varmfordelingspladerne ikke "hænger". Det er vigtigt at pladerne ikke hænger, da der skal være kontakt mellem dem og overgulvet, når dette lægges.

For at sikre dette, skal pladerne efter udlægning af rør have en pilhøjde på ca. 10 mm, se skitse på næste side. I den udlægning af overgulv trykprøves installationen. Efter trykprøvning af installationen lægges overgulv i henhold til gulvproducentens anvisninger.

Af hensyn til knirkelyde er det vigtigt at have et lag gulvpap, mellem varmfordelingsplader og overgulv.



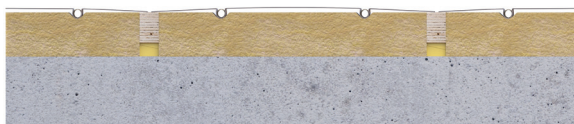
Monteringskitse

Varmefordelingspladerne er 590 mm brede og placeres med en indbyrdes afstand på strøerne på 10 mm. Pladerne må aldrig overlappe hinanden. Afstanden til væggen skal være på 250 mm af hensyn til vendingen af rørene på ca. 200 mm. Den tværgående afstand mellem pladerne skal være på ca. 25 mm.



Undgå at træde på pladerne

Varmerørene monteres med hænderne for at understøtte varmfordelingspladerne, så afstanden mellem bjælkehøjden og pladerne bibeholdes. Undgå derfor at træde på pladerne ved montage af rørene.



Sikring af pilhøjde

Inden montage af overgulv sikres at pladerne ikke hænger. Der skal være ca. 10-15 mm afstand (pilhøjde) mellem bjælkehøjde og varmfordelingsplader, så overgulvet presser mod pladerne, når dette lægges.

Har du spørgsmål omkring selv bærende varmfordelingsplader, så kontakt teknisk salgssupport hos Wavin på 86 96 20 00 eller klik ind på vores hjemmeside www.wavin.dk.

Wavin | Wavinvej 1 | DK-8450 Hammel | Telefon +45 8696 2000 | Fax +45 8963 6209
 Internet www.wavin.dk | E-mail wavin.dk@wavin.com | Connect to better at www.wavin.com